

# مسح الأحياء المائية (مزارع الأسماك)

لسنة 2021

الصفحة	المحتويات
1	المقدمة
1	أهمية المسح
1	منهجية المسح
2-4	منهجية سحب عينة مسح الاسماك (الاحياء المائية)
5-7	تحليل النتائج
	الجداول الإحصائية
8	جدول (1): العدد الكلي لمزارع الاسماك المنتجة والمتوقفة وقيد الانجاز لسنة 2021 على مستوى المحافظات
10	جدول (2): عدد مزارع الاسماك المنتجة حسب النوع والبيئة لسنة 2021 على مستوى العراق
11	جدول (3): عدد مزارع الاسماك المنتجة حسب نوع المزرعة لسنة 2021 على مستوى المحافظات
13-15	جدول (4): عدد مزارع الاسماك المنتجة حسب سنوات التشغيل والنشاط لسنة 2021 على مستوى المحافظات
16	جدول (5): عدد مزارع الاسماك المجازة وغير المجازة المنتجة حسب نوع وحالة المزرعة لسنة 2021 على مستوى المحافظات
18	جدول (6): عدد مزارع الاسماك المنتجة حسب نشاط المزرعة وعدد الحاضنات لسنة 2021 على مستوى العراق
19	جدول (7): عدد الحائزين حسب الجنس والمهنة لسنة 2021 على مستوى المحافظات
20	جدول (8): النسبة المئوية لمصادر الحصول على المياه لمزارع الاسماك لسنة 2021 على مستوى المحافظات
21	جدول (9): عدد مزارع الاسماك ومجموع (المساحة المخصصة لمزرعة الاسماك ، عدد الاحواض ، المساحة المائية للاحواض ، متوسط ارتفاع عمود الماء ومتوسط الطاقة التصميمية للاحواض ) لسنة 2021 على مستوى المحافظات
22	جدول (10): عدد مزارع الاسماك ومجموع (المساحة المخصصة لمزرعة الاسماك ، عدد الاقفاص ، حجم الأقفاص والطاقة التصميمية للاقفاص) لسنة 2021 على مستوى المحافظات
23	جدول (11): عدد مزارع الاسماك ومجموع (المساحة المخصصة لمزرعة الاسماك ، عدد الاحواض والطاقة التصميمية للاحواض ) لسنة 2021 على مستوى المحافظة
24-27	جدول (12): قيمة الموجودات الثابتة حسب نوع الموجود لسنة 2021 على مستوى المحافظات
28-29	جدول (13): عدد مزارع الاسماك وعدد العاملين واجورهم لسنة 2021 على مستوى المحافظات
30-31	جدول (14): عدد وقيمة الاصبعيات والكفيات خلال السنة حسب جهة الحصول عليها لسنة 2021 على مستوى المحافظات
32	جدول (15): المصروفات واعداد الهلاكات لسنة 2021 على مستوى المحافظات
33-35	جدول (16): كمية وقيمة الانتاج والمباع والايادات من الاسماك والاصبعيات لسنة 2021 حسب الموسم وعلى مستوى المحافظات
36	جدول (17): مجموع تكاليف الانتاج لمزارع الاسماك حسب نوع المزرعة لسنة 2021 على مستوى العراق
36	جدول (18): مجموع الايرادات لمزارع الاسماك حسب نوع المزرعة لسنة 2021 على مستوى العراق
37	جدول (19): المشاكل التي تواجه صاحب المزرعة لسنة 2021 على مستوى المحافظات
40	جدول (20): عدد الصيادين العاملين المجازين وغير المجازين وعدد زوارق الصيد لسنة 2021
40	جدول (21): عدد اجازات صيد الاسماك والزوارق وسفن الصيد لسنة 2021
41	جدول (22): الاسماك النهريّة المسوقة على مستوى محافظة البصرة لسنة 2021
42	جدول (23): الاسماك البحرية المسوقة على مستوى محافظة البصرة لسنة 2021

الأشكال البيانية	
8	شكل (1): عدد مزارع الاسماك المنتجة والمتوقفة و قيد الانجاز لسنة 2021
10	شكل (2): عدد مزارع الاسماك المنتجة حسب النوع لسنة 2021 على مستوى العراق
17	شكل (3): عدد مزارع الاسماك المجازة وغير المجازة المنتجة حسب نوع المزرعة لسنة 2021
20	شكل (4): مصادر الحصول على المياه لمزارع الاسماك لسنة 2021 على مستوى المحافظات
الخرائط	
9	خارطة (1): العدد الكلي لمزارع الاسماك المنتجة والمتوقفة و قيد الانجاز لسنة 2021 على مستوى المحافظات
12	خارطة (2): عدد مزارع الاسماك المنتجة حسب نوع المزرعة لسنة 2021 على مستوى المحافظات

## المقدمة

تعتبر لحوم الأسماك احد أهم الأغذية التي تدخل في سلة المستهلك العراقي وهو عنصر غذائي مهم في الاقتصاد العراقي ، ونظرا لتوفر المصادر المائية وتنوعها في العراق اذا ما استخدمت بطرق وأساليب علمية حديثة في تشغيلها واستثمارها وإقامة مزارع اسماك حديثة وتوفير مستلزمات الإنتاج والإدارة الصحية لها لأعطت كميات كبيرة من الأسماك لتحقيق الأمن الغذائي للسكان . ان زيادة الاستهلاك العالمي من اللحوم الحمراء أدى الى عدم إمكانية توفيرها للاستهلاك البشري ، مما دفع العالم الى البحث عن مصادر بديلة للحوم خاصة بعد الوعي المجتمعي بالقيمة الغذائية للحوم الاسماك والتي تعد من أرخص مصادر البروتين الحيواني وذات قيمة غذائية عالية وسهلة الهضم ، ودخلت الاسماك واجزاؤها في صناعات مهمة مثل صناعة الزيوت وصناعة الجيلاتين والتعليب والتجفيف وغيرها حيث تعد لحوم الاسماك افضل مصدر غذائي من المغذيات الاخرى للانسان .

ولان إحصاءات الثروة السمكية بشكل عام تعطي الأسس اللازمة لوضع خطط اقتصادية للنهوض بهذه الثروة في العراق وجعل هذه الإحصاءات أداة فعالة لدعم اقتصادنا الوطني . تم تنفيذ مسح شامل لأول مرة لمزارع الأسماك في العراق سنة 1985 من قبل مديرية الإحصاء الزراعي في الجهاز المركزي للإحصاء بالتنسيق والتعاون مع وزارة الزراعة والإصلاح الزراعي والمؤسسة العامة للأسماك آنذاك وكذلك نفذ المسح في السنوات 1989 ، 1994 ، 2008.

### أهمية المسح

يساهم المسح مع بقية المسوحات في تلبية احتياجات منظومة الحسابات القومية وتكاملها من خلال توفير قاعدة بيانات إحصائية دقيقة ومؤشرات حديثة ونوعية عن هذا النشاط ومعالجة أهم المشاكل التي تواجه الثروة السمكية في العراق .

وتعتبر مؤشرات مسح مزارع الأسماك احد المؤشرات المطلوبة التي يتم توفيرها كل خمس سنوات بالإضافة الى توفير بيانات لرصد مؤشرات التنمية المستدامة المتعلقة بالهدف الثاني (القضاء على الجوع وتوفير الأمن الغذائي والتغذية المحسنة وتعزيز الزراعة المستدامة) وسيتم حالياً تنفيذه بشكل دوري لتوفير سلسلة زمنية عن بيانات الثروة السمكية ومراقبة المعوقات والمشاكل التي تواجه المربين.

### منهجية المسح

1. الاطار : تم جمع الاطار من قبل مديريات الاحصاء في المحافظات من خلال الاستمارة الالكترونية وشمول جميع مزارع اسماك ( المنتجة ، المتوقفة ، وتحت الانجاز ) وحسب نوع المزرعة ( احواض طينية ، اقفاص عائمة ، احواض مغلقة ) .
2. الأحواض الطينية : منخفض من الارض يحتوي على الماء في ترب قد تكون صالحة او غير صالحة للزراعة وبمساحات واعماق تختلف من حوض لآخر.
3. الأقفاص العائمة : وهو الإستزراع داخل صناديق مغلقة في المياه مغلقة من جميع جوانبه بواسطة الشبك .
4. الأحواض المغلقة : وهي عبارة عن خزانات مختلفة الاحجام والاشكال تملأ بمياه الشرب أو المياه الناتجة عن ذوبان الثلوج أو أي مصدر جيد للمياه والنظام يضاعف تنقية المياه وإعادة استخدامها بصفة مستمرة مما يقلل استهلاك المياه إلى أدنى حد.
5. العينة : تم تصميم العينة باستخدام اسلوب العينة الطبقيّة غير المتناسب وباستخدام ثلاثة طبقات وهي (محافظة، نوع الحوض، نوع النشاط ) وذلك لاختلاف اعداد الحانزين واعداد الاحواض في كل محافظة.
6. مصادد الاسماك (البحرية والنهرية ) : تم الاعتماد على السجلات الادارية واستيفاء بياناتها من شعبة زراعة البصرة وهي تمثل كميات الاسماك التي تم اصطيادها وتسويقها في المحافظة .
7. تم استيفاء بيانات المسح باستخدام الاستمارة الالكترونية بصيغة ( Access ) .

## منهجية سحب عينة مسح الاسماك (الاحياء المائية)

تم استخدام قانون حجم العينة الكلي

$$n = \frac{z_{\alpha}^2 p(1-p)}{(p * 0.013 * 100)^2}$$

وبخطا نسبي 0.013 والذي عدل بضربه في 100 لكون النسب الاصلية p من 100 قبل تصميم العينة نبين عدد الحائزين حسب نوع الحوض كما في الجدول ادناه

Cumulative Percent	Valid Percent	Percent	Frequency	نوع الحوض
15.3	15.3	15.3	580	*اقفاص
99.9	84.7	84.7	3212	حوض طيني
100	0.1	0.1	2	حوض مغلق
	100	100	3794	المجموع

\* بعض الحائزين لديهم اكثر من نوع

وبحساب اقل نسبة بين عدد الاحواض يتم اخذ اقل نسبة لضمان ظهور اقل عينة حيث ظهرت اقل نسبة للأحواض p=0.001420

وبقيمة خطأ نسبي 0.013 ومعامل تأثير تصميم العينة 1.6 من المسوحات السابقة ونسبة عدم استجابة 10% وقيمه  $z_{0.05} = 1.96$

$$n = \frac{z_{\alpha}^2 p(1-p)}{(p * 0.013 * 100)^2} * DFF * NR$$

DFF : معامل تأثير تصميم العينة

NR : نسبة عدم استجابة

$$n = \frac{1.96^2 * 0.001420 * (1 - 0.001420)}{(0.001420 * 0.013 * 100)^2} * 1.6 * 1.1 = 2814$$

وبتطبيق القانون نحصل على حجم عينة احواض n= 2814 والتي يقابلها 661 حانز بحساب معدل عدد الاحواض للحانز (4.26) وحيث ان هنالك تفاوت كبير في اعداد الحائزين بين المحافظات ووجود قيم متطرفة على جانبي توزيع عدد الحائزين.

حيث بلغ الانحراف المعياري بعد استبعاد المناطق الصعبة الوصول (364.236) بين اعداد الحائزين بين المحافظات ولتقليل الانحراف المعياري سيتم اجراء تعديل في توزيع عدد الحائزين وذلك بقسمة معدل عدد الحائزين على معامل الالتواء الذي بلغ (2.5) للتخلص من تأثير معامل الالتواء نحصل على حد العتبة المتماثل (81) حانز والذي يمثل اقل عينة ممكن سحبها من الحائزين في حالة كون الحائزين اكبر من حد العتبة وفي حالة عدد الحائزين اقل من العتبة يتم شمول جميع الحائزين وبعد اضافة حد العتبة يصبح حجم العينة (1008) وعدد الاحواض والاقفاص (6062).

وقبل سحب العينة تم استبعاد محافظة المنى حيث تم الاعتماد على بياناتها خلال تنفيذ المسح التجريبي ، وقضاء المدائن في محافظة بغداد وقضاء جرف الصخر والاسكندرية في محافظة بابل لصعوبة الوصول الى العينة.

وتم توزيع العينة والبالغة 1008 حائز بعد التعديل على الطبقات للمحافظات وحسب الحوض والقصص.

المحافظة	نوع نشاط المزرعة	عدد المزارع المنتجة	عدد الاحواض الطينية	عدد الاقفاص	عدد الاحواض المغلقة	مجموع الاحواض
نينوى	اسماك	68	67	9		76
	اصبغيات	-	-	-	-	-
	اسماك واصبغيات	-	-	-	-	-
	المجموع	68	67	9		76
كركوك	اسماك	68	112			112
	اصبغيات	-	-	-	-	-
	اسماك واصبغيات	-	-	-	-	-
	المجموع	68	112			112
ديالى	اسماك	66	100	176		276
	اصبغيات	-	-	-	-	-
	اسماك واصبغيات	-	-	-	-	-
	المجموع	66	100	176		276
الانبار	اسماك	79	33	938		971
	اصبغيات	2		20		20
	اسماك واصبغيات	0				
	المجموع	81	33	958		991
بغداد	اسماك	245	301	1155		1456
	اصبغيات	-	-	-	-	-
	اسماك واصبغيات	1	1			
	المجموع	246	302	1155		1456
بابل	اسماك	72	113	238		351
	اصبغيات	-	-	-	-	-
	اسماك واصبغيات	9	19	132		151
	المجموع	81	132	370		502
كربلاء	اسماك	17	12	237		249
	اصبغيات	0				
	اسماك واصبغيات	-	-	-	-	-
	المجموع	17	12	237		249

المحافظة	نوع نشاط المزرعة	عدد المزارع المنتجة	عدد الاحواض الطينية	عدد الاقفاص	عدد الاحواض المغلقة	مجموع الاحواض
واسط	اسماك	132	602	584	-	1186
	اصبغيات	-	-	-	-	-
	اسماك واصبغيات	3	34	-	-	34
	المجموع	135	636	584	-	1220
صلاح الدين	اسماك	94	122	64	-	186
	اصبغيات	-	-	-	-	-
	اسماك واصبغيات	-	-	-	-	-
	المجموع	94	122	64	-	186
النجف	اسماك	14	42	79	12	133
	اصبغيات	-	-	-	-	-
	اسماك واصبغيات	-	-	-	-	-
	المجموع	14	42	79	12	133
القادسية	اسماك	18	9	198	-	207
	اصبغيات	-	-	-	-	-
	اسماك واصبغيات	1	-	25	-	25
	المجموع	19	9	223	-	232
المتنى	اسماك	5	5	1	12	18
	اصبغيات	-	-	-	-	-
	اسماك واصبغيات	1	8	-	-	8
	المجموع	6	13	1	12	26
ذي قار	اسماك	48	78	312	-	390
	اصبغيات	-	-	-	-	-
	اسماك واصبغيات	-	-	-	-	-
	المجموع	48	78	312	-	390
ميسان	اسماك	34	73	20	-	93
	اصبغيات	1	3	-	-	3
	اسماك واصبغيات	1	3	-	-	3
	المجموع	36	79	20	-	99
البصرة	اسماك	26	60	33	-	93
	اصبغيات	2	4	-	-	4
	اسماك واصبغيات	1	16	-	-	16
	المجموع	29	80	33	-	113
المجموع	اسماك	986	1729	4044	24	5797
	اصبغيات	5	7	20	-	27
	اسماك واصبغيات	17	81	157	-	238
	المجموع	1008	1817	4221	24	6062

## تحليل النتائج

فيما يأتي اهم المؤشرات الواردة في التقرير:-

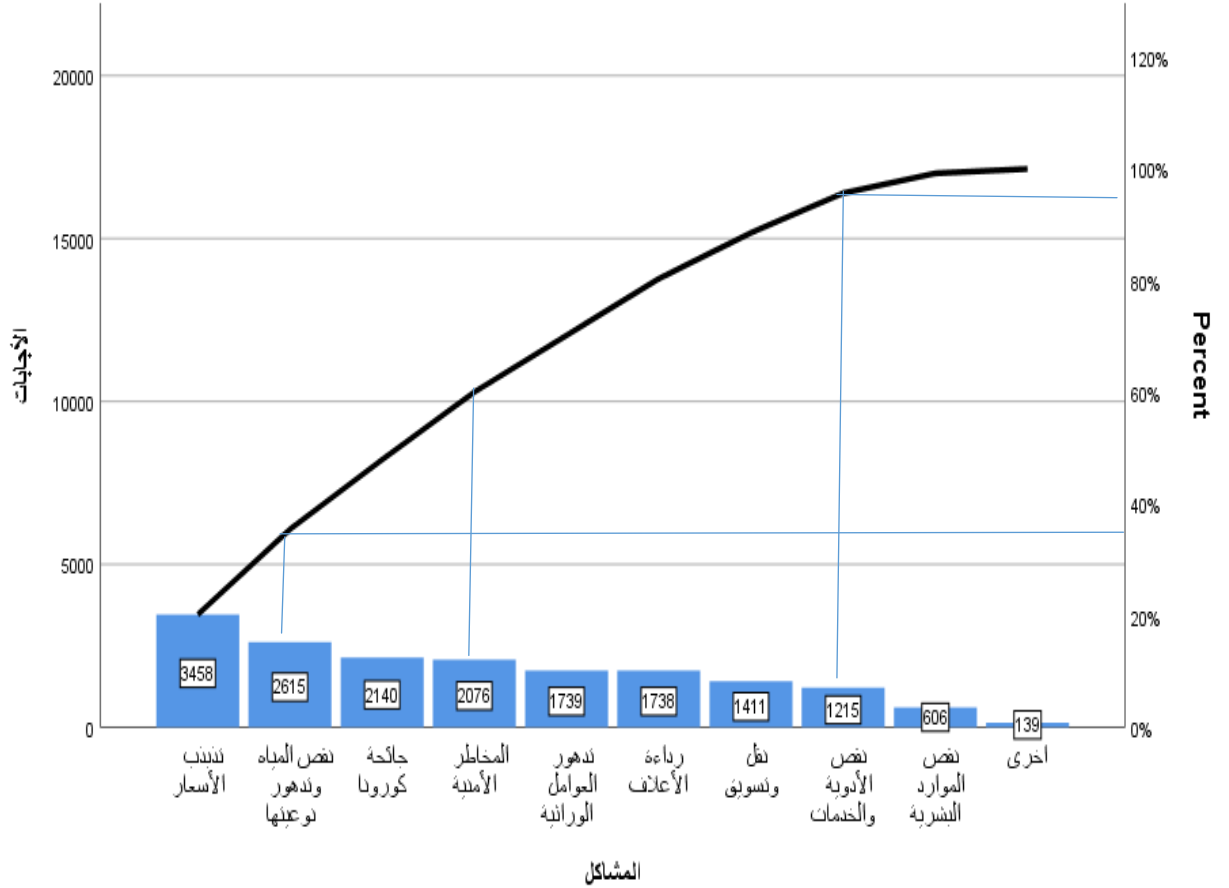
- قدرت كمية الاسماك المباعة (81034) طن لسنة 2021 على مستوى العراق ، منها كمية الاسماك المباعة لمزارع الاسماك بكافة انواعها (64796) طن بنسبة (80%) من المجموع الكلي للاسماك المباعة كما في جدول (16) ، فيما قدرت كمية الاسماك المسوقة في محافظة البصرة النهرية والبحرية (16238) طن بنسبة (20%) ، و قدرت كمية الاسماك النهرية (2454.4) طن كما في جدول (22) ، وكمية الاسماك البحرية (13783.5) طن كما في جدول (23) .
- قدر العدد الكلي لمزارع الاسماك (5295) مزرعة ، وقدر عدد مزارع الاسماك المنتجة (3794) وبنسبة (71.7%) كما في جدول (1) ، منها (3762) مزرعة منتجة للاسماك و (6) مزارع منتجة للاصبيغيات و(26) مزرعة منتجة للاسماك والاصبيغيات كما في جدول (4) وقدر عدد المزارع المتوقفة (1489) مزرعة وبنسبة (28.1%) وقدر عدد المزارع قيد الانتاج (12) مزرعة وبنسبة (0.2%) كما في جدول (1) .
- قدر عدد مزارع الاسماك المنتجة حسب نوع المزرعة (3794) مزرعة منها أحواض طينية (3212) و (604) أقفاص عائمة و (2) أحواض مغلقة كما في جدول (2) .
- قدر عدد مزارع الاسماك حسب سنوات التشغيل (17) مزرعة لسنة التشغيل (1980 فما دون) ، (202) مزرعة لسنة التشغيل (1981 - 1991) ، (163) مزرعة لسنة التشغيل (1992 - 2002) ، (1832) مزرعة لسنة التشغيل (2003 - 2013) ، (1580) مزرعة لسنة التشغيل (2014 - 2021) كما في جدول (4) .
- قدر عدد مزارع الاسماك المجازة وغير المجازة (3794) مزرعة ، منها (825) مزرعة مجازة وبنسبة (21.7%) ، (2969) مزرعة غير مجازة وبنسبة (78.3%) كما في جدول (5) .
- قدر عدد مزارع الاسماك حسب نشاط المزرعة (3794) وقدر عدد الحاضنات (936) ، منها (3762) مزرعة انتاج اسماك وبنسبة (99.1%) ، و(6) مزرعة انتاج اصبيغيات وبنسبة (0.2%) ، (26) مزرعة انتاج اسماك واصبيغيات بنسبة (0.7%) ، وبعدها حاضنات (193) ، (95) ، (648) على التوالي كما في جدول (6) .
- بلغ عدد الحائزين (3794) حائز منهم (2901) للمهنة الزراعية بنسبة (76.5%) حسب الجنس والمهنة للمزرعة الزراعية منها (2807) للذكور وبنسبة (76.8%) و (94) للإناث وبنسبة (67.6%) ، وقدر عدد الحائزين للمهنة الغير زراعية (893) حائز بنسبة (23.5) ، منهم (848) ذكور بنسبة (23.2%) و (45) حائز اناث وبنسبة (32.4%) من عدد الاناث الكلي كما في جدول (7) .
- قدرت نسبة مصادر الحصول على المياه لمزارع الاسماك (55%) مياه نهر ، (40%) مياه بزل ، (18%) مياه بئر كما في جدول (8) .



- قدر عدد مزارع الأحواض الطينية (3212) مزرعة، وعدد الأحواض (6170) حوض وبمساحة مائية (30208) دونم ، وقدر متوسط ارتفاع عمود الماء (1.5) م ، وقدر متوسط الطاقة التصميمية للأحواض (4731) كما في جدول (9) .
- قدر عدد المزارع للأقفاص العائمة (604) مزرعة ، قدر عدد الأقفاص (8383) وبحجم (288054) م<sup>3</sup> ، وقدر متوسط الطاقة التصميمية للأقفاص (1381) كما في جدول (10).
- قدر عدد المزارع للأحواض المغلقة (2) مزرعة ، قدر عدد الأحواض (24) حوض ، فيما قدرت الطاقة التصميمية للأحواض (33) ألف سمكة كما في جدول (11).
- بلغ عدد العاملين الكلي (14441) عامل على مستوى العراق منهم (7623) عامل مؤقت بنسبة (52.8%) وعدد العمال الدائمين (3250) عامل بنسبة (22.5%) و(3568) عامل من الأسرة بنسبة (24.7%) كما في جدول (13).
- قدر متوسط الأجر السنوي للعمال المؤقتين الذكور (540) ألف دينار ومتوسط الأجر السنوي للعمال الإناث (1102) ألف دينار، قدر متوسط الأجر السنوي للعمال الدائمين الذكور (3671) ألف دينار ومتوسط الأجر السنوي للعمال الإناث (1555) ألف دينار، قدر متوسط الأجر السنوي للعمال من الأسرة الذكور (3002) ألف دينار ومتوسط الأجر السنوي للعمال الإناث (1861) ألف دينار كما في جدول (13)
- قدر عدد الإصبعيات المستخدمة في مزارع الأسماك نوع كارب (39018) ألف إصبعية بنسبة (97.9%) من مجموع عدد الإصبعيات والكفيات المستخدمة والذي قدر (39863) ألف ، (448) ألف إصبعية نوع محلي، (397) ألف إصبعية أنواع الأخرى كما في جدول (14).
- قدر عدد الهلاكات (816396) سمكة من أصل (39863) ألف وحدة وبنسبة (2.0%) كما في جدولي (14، 15).
- قدرت كمية الأسماك المباعة لمزارع الأسماك (64796) طن واحتلت محافظة بغداد المركز الأول من حيث كمية الإنتاج المباع حيث قدر (19431) طن وبنسبة (30.0%) تلتها محافظة بابل حيث قدر إنتاجها (18280) طن وبنسبة (28.2%) في حين قدرت كمية الأسماك المباعة في بقية المحافظات (27085) طن وبنسبة (41.8%) كما في جدول (16).
- قدرت مصروفات مزارع الأسماك (148137669) ألف دينار وبنسبة (63.7%) الى الإيرادات التي قدرت (232560132) ألف دينار ، و قدرت اجورالعمال (26703585) ألف دينار وبنسبة (11.5%) الى الإيرادات كما في جداول (13، 15، 16).
- قدر عدد الصيادين العاملين لمحافظة البصرة المجازين (715) صياد وقدر عدد الصيادين غير المجازين (596) صياد ، وقدر عدد زوارق الصيد المجازة (652) وقدر عدد زوارق الصيد الغير مجازة (596) كما في جدول (20).
- قدر عدد إجازات صيد الأسماك للصيادين (2025) ، وقدر عدد إجازات زوارق الصيد (1342)، وقدر عدد إجازات سفن الصيد (275) كما في جدول (21).

### مخطط باريتو للمشاكل التي تواجه حانزي مزارع الأسماك PARETO :

يبين مخطط باريتو ان نسبة كبيرة من تكرارات المشكلات ترجع الى عدد قليل من الأسباب وتأتي من مفهوم ان نسبة 80% من تكرارات المشكلات تعود الى 20% من الأسباب تقريبا .



ومن خلال المخطط يتبين 35% من المشاكل تعود لأول مشكلتين متكررة وهي ( تذبذب الأسعار ، نقص المياه وتدهور نوعيتها ) ، اما في حالة اكثر من 90% من المشكلات يتم حلها لأسباب الثمانية الأولى تبدأ من ( تذبذب الأسعار وتنتهي بنقص الادوية والخدمات ) .

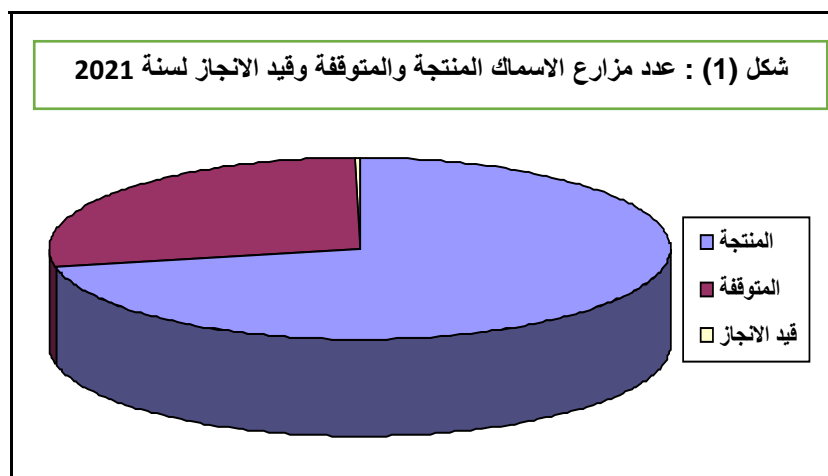
ومن خلال المخطط يتم مراقبة المشاكل والمعوقات التي تواجه المربين في كل سنة الى اهم المشاكل وهل تم إيجاد الحلول لها .

العدد الكلي لمزارع الاسماك المنتجة والمتوقفة وقيد الانجاز  
لسنة 2021 على مستوى المحافظات

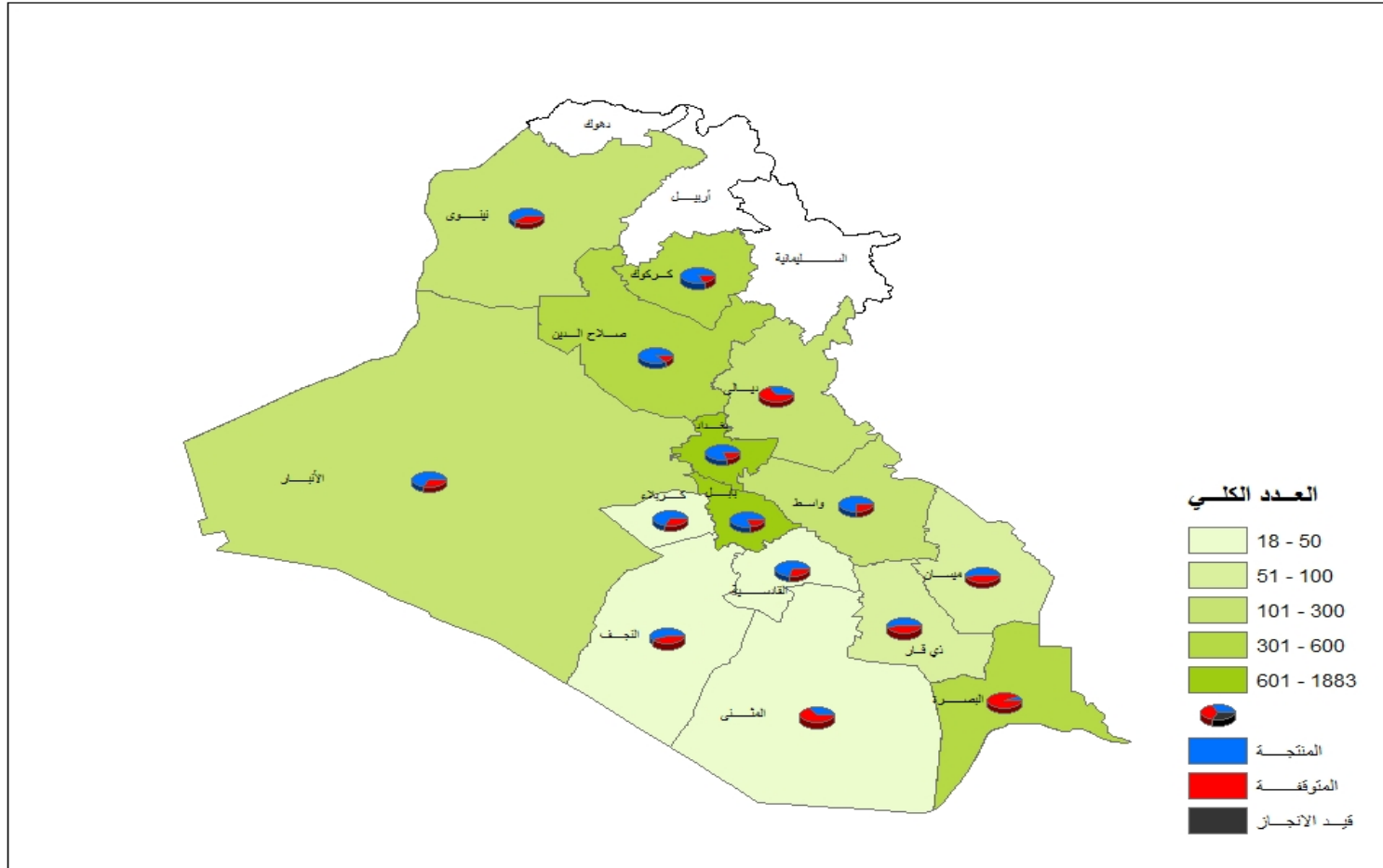
جدول (1)

المحافظة	العدد الكلي لمزارع الاسماك	المنتجة	المتوقفة	قيد الانجاز
نينوى	114	68	45	1
كركوك	434	366	68	-
ديالى	197	66	130	1
الانبار	272	183	85	4
بغداد	1883	1535	348	-
بابل	965	767	192	6
كربلاء	25	17	8	-
واسط	181	136	45	-
صلاح الدين	576	504	72	-
النجف	25	14	11	-
القادسية	27	19	8	-
المتن	18	6	12	-
ذي قار	94	48	46	-
ميسان	69	36	33	-
البصرة	415	29	386	-
المجموع	5295	3794	1489	12

شكل (1) : عدد مزارع الاسماك المنتجة والمتوقفة وقيد الانجاز لسنة 2021



**خارطة (1)**  
**العدد الكلي لمزارع الاسماك المنتجة والمتوقفة و قيد الانجاز**  
**لسنة 2021 على مستوى المحافظات**



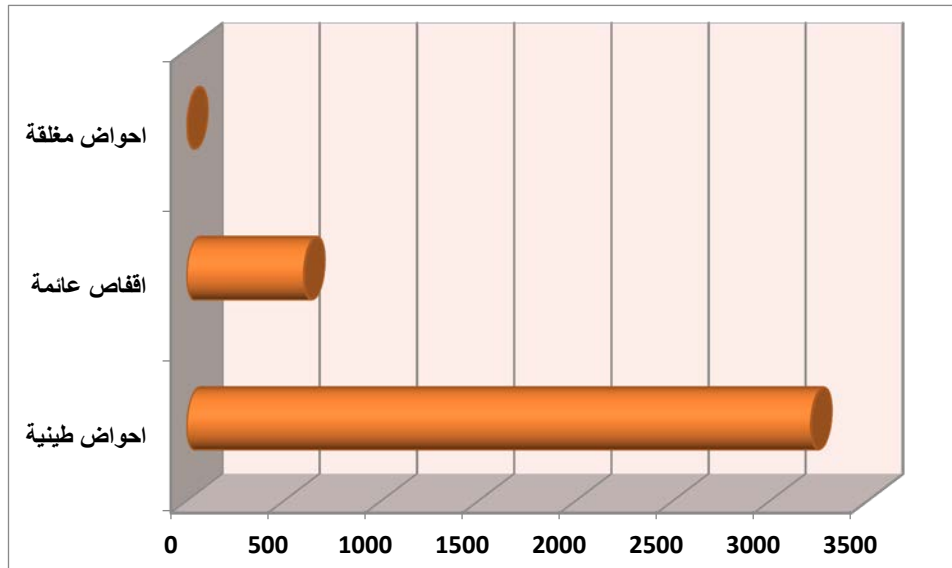
عدد مزارع الاسماك المنتجة حسب النوع والبيئة لسنة 2021  
على مستوى العراق

جدول (2)

المجموع	نوع المزرعة			البيئة
	احواض مغلقة	اقفاص عائمة	احواض طينية	
334	-	18	316	حضر
*3460	2	586	2896	ريف
3794	2	604	3212	المجموع الكلي

\* بعض المزارع لديها اكثر من نوع

شكل (2) : عدد مزارع الاسماك المنتجة حسب النوع لسنة 2021 على مستوى العراق



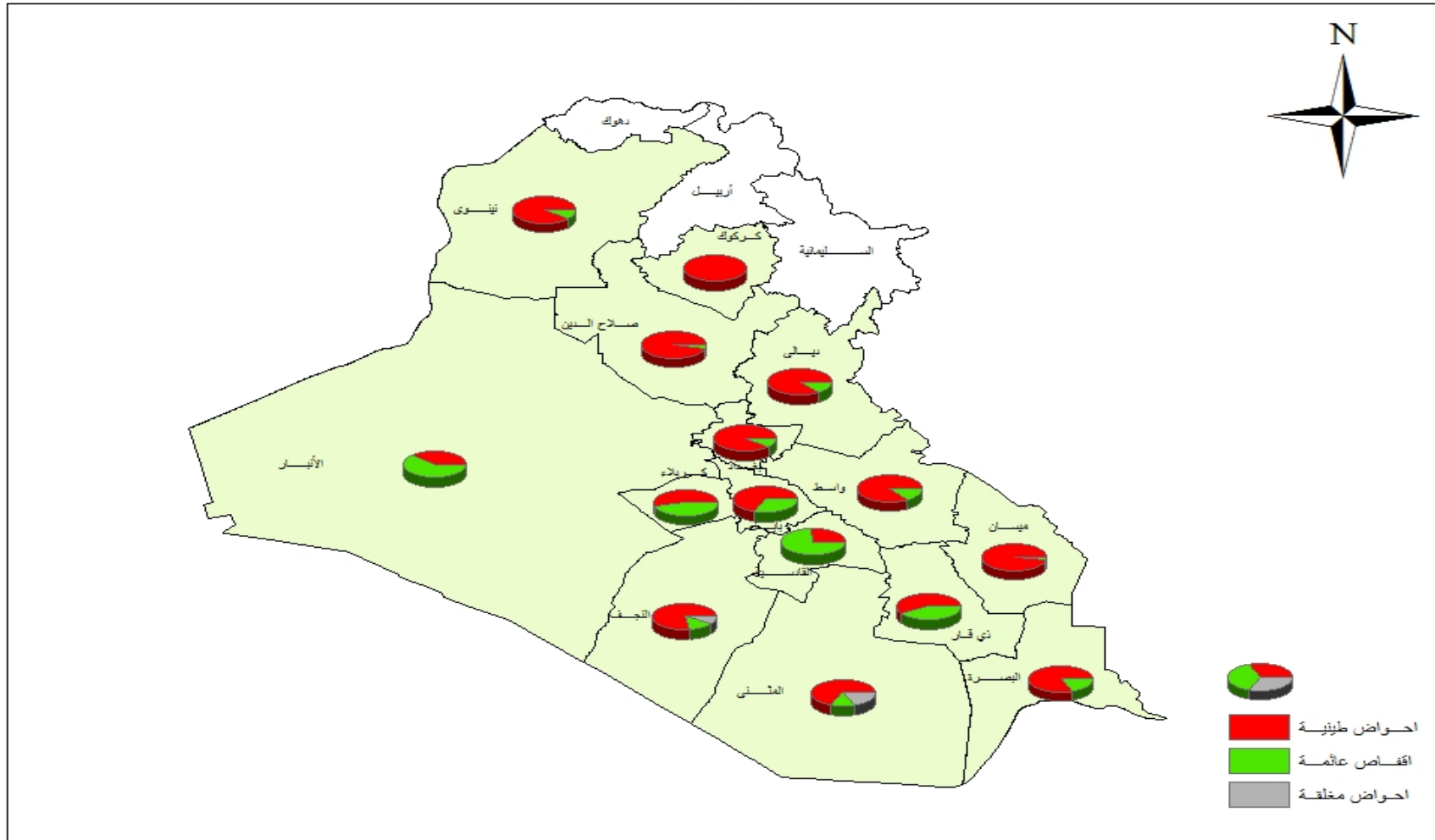
عدد مزارع الاسماك المنتجة حسب نوع المزرعة لسنة 2021 على مستوى المحافظات

جدول (3)

المجموع	نوع المزرعة			المحافظة
	احواض مغلقة	اقفاص عائمة	احواض طينية	
68	-	6	64	نينوى*
366	-	-	366	كركوك
66	-	8	58	ديالى
183	-	111	76	الانبار*
1535	-	135	1400	بغداد
767	-	256	513	بابل*
17	-	8	9	كربلاء
136	-	18	118	واسط
504	-	18	502	صلاح الدين*
14	1	2	11	النجف
19	-	14	5	القادسية
6	1	1	4	المنجلى
48	-	21	27	ذي قار
36	-	1	35	ميسان
29	-	5	24	البصرة
3794	2	604	3212	المجموع

\*المزرعة لديها اكثر من تخصص واحد

**خارطة (2)**  
**عدد مزارع الاسماك المنتجة حسب نوع المزرعة**  
**لسنة 2021 على مستوى المحافظات**



عدد مزارع الاسماك المنتجة حسب سنوات التشغيل والنشاط لسنة 2021 على مستوى المحافظات

جدول (4)

المحافظة	سنة التشغيل	انتاج اسماك	انتاج اصبعيات	انتاج اسماك واصبعيات	المجموع
نينوى	1980 فما دون	1	0	0	1
	1991-1981	0	0	0	0
	2002-1992	1	0	0	1
	2013-2003	14	0	0	14
	2021-2014	52	0	0	52
	المجموع	68	0	0	68
كركوك	1980 فما دون	0	0	0	0
	1991-1981	0	0	0	0
	2002-1992	0	0	0	0
	2013-2003	334	0	0	334
	2021-2014	32	0	0	32
	المجموع	366	0	0	366
ديالى	1980 فما دون	0	0	0	0
	1991-1981	0	0	0	0
	2002-1992	0	0	0	0
	2013-2003	13	0	0	13
	2021-2014	53	0	0	53
	المجموع	66	0	0	66
الانبار	1980 فما دون	0	0	0	0
	1991-1981	0	0	0	0
	2002-1992	2	0	0	2
	2013-2003	40	1	41	41
	2021-2014	138	2	140	140
	المجموع	180	3	183	183
بغداد	1980 فما دون	0	0	0	0
	1991-1981	100	0	100	100
	2002-1992	106	0	106	106
	2013-2003	890	4	894	894
	2021-2014	435	0	435	435
	المجموع	1531	4	1535	1535



تابع / جدول (4)

المجموع	انتاج اسماك واصبغيات	انتاج اصبغيات	انتاج اسماك	سنة التشغيل	المحافظة
2	2	0	0	1980 فما دون	بابل
45	2	0	43	1991-1981	
34	0	0	34	2002-1992	
285	2	0	283	2013-2003	
401	8	0	393	2021-2014	
767	14	0	753	المجموع	
0	0	0	0	1980 فما دون	كربلاء
0	0	0	0	1991-1981	
2	0	0	2	2002-1992	
5	0	0	5	2013-2003	
10	0	0	10	2021-2014	
17	0	0	17	المجموع	
0	0	0	0	1980 فما دون	واسط
43	3	0	40	1991-1981	
12	0	0	12	2002-1992	
29	1	0	28	2013-2003	
52	0	0	52	2021-2014	
136	4	0	132	المجموع	
0	0	0	0	1980 فما دون	صلاح الدين
0	0	0	0	1991-1981	
0	0	0	0	2002-1992	
173	0	0	173	2013-2003	
331	0	0	331	2021-2014	
504	0	0	504	المجموع	
1	0	0	1	1980 فما دون	النجف
5	0	0	5	1991-1981	
0	0	0	0	2002-1992	
3	0	0	3	2013-2003	
5	0	0	5	2021-2014	
14	0	0	14	المجموع	

عدد مزارع الاسماك المنتجة حسب سنوات التشغيل والنشاط لسنة 2021 على مستوى المحافظات

تابع / جدول (4)

المحافظة	سنة التشغيل	انتاج اسماك	انتاج اصبعيات	انتاج اسماك واصبعيات	المجموع
الفادسية	1980 فما دون	2	0	0	2
	1991-1981	2	0	0	2
	2002-1992	0	0	0	0
	2013-2003	5	0	1	6
	2021-2014	9	0	0	9
	المجموع	18	0	1	19
المتنى	1980 فما دون	0	0	0	0
	1991-1981	3	0	1	4
	2002-1992	0	0	0	0
	2013-2003	1	0	0	1
	2021-2014	1	0	0	1
	المجموع	5	0	1	6
ذي قار	1980 فما دون	9	0	0	9
	1991-1981	1	0	0	1
	2002-1992	3	0	0	3
	2013-2003	11	0	0	11
	2021-2014	24	0	0	24
	المجموع	48	0	0	48
ميسان	1980 فما دون	2	0	0	2
	1991-1981	2	0	0	2
	2002-1992	3	0	0	3
	2013-2003	4	0	1	5
	2021-2014	23	1	0	24
	المجموع	34	1	1	36
البصرة	1980 فما دون	0	0	0	0
	1991-1981	0	0	0	0
	2002-1992	0	0	0	0
	2013-2003	16	2	1	19
	2021-2014	10	0	0	10
	المجموع	26	2	1	29
المجموع	1980 فما دون	15	0	2	17
	1991-1981	196	0	6	202
	2002-1992	163	0	0	163
	2013-2003	1819	3	10	1832
	2021-2014	1569	3	8	1580
	المجموع	3762	6	26	3794

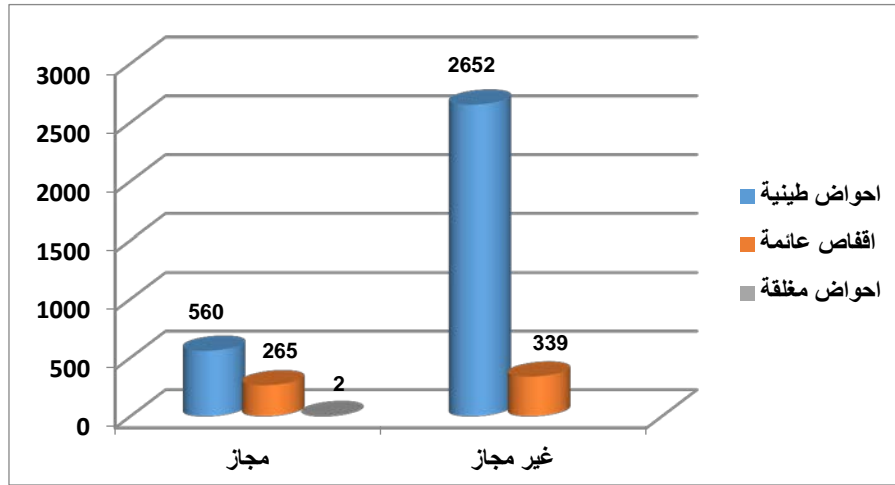
عدد مزارع الاسماك المجازة وغير المجازة المنتجة حسب نوع وحالة المزرعة لسنة 2021  
على مستوى المحافظات

جدول (5)

المجموع	نوع المزرعة			حالة المزرعة	المحافظة
	احواض مغلقة	اقفاص عائمة	احواض طينية		
1	0	0	1	مجاز	نينوى*
67	0	6	63	غير مجاز	
68				المجموع	
16	0	0	16	مجاز	كركوك
350	0	0	350	غير مجاز	
366				المجموع	
9	0	6	3	مجاز	ديالى
57	0	2	55	غير مجاز	
66				المجموع	
23	0	23	0	مجاز	الانبار*
160	0	88	76	غير مجاز	
183				المجموع	
373	0	95	278	مجاز	بغداد
1162	0	40	1122	غير مجاز	
1535				المجموع	
149	0	76	75	مجاز	بابل*
618	0	180	438	غير مجاز	
767				المجموع	
12	0	8	4	مجاز	كربلاء
5	0	0	5	غير مجاز	
17				المجموع	
135	0	18	117	مجاز	واسط
1	0	0	1	غير مجاز	
136				المجموع	
0	0	0	0	مجاز	صلاح الدين*
504	0	18	502	غير مجاز	
504				المجموع	
14	1	2	11	مجاز	النجف
0	0	0	0	غير مجاز	
14				المجموع	
19	0	14	5	مجاز	القادسية
0	0	0	0	غير مجاز	
19				المجموع	
6	1	1	4	مجاز	المنشى
0	0	0	0	غير مجاز	
6				المجموع	
41	0	17	24	مجاز	ذي قار
7	0	4	3	غير مجاز	
48				المجموع	
16	0	0	16	مجاز	ميسان
20	0	1	19	غير مجاز	
36				المجموع	
11	0	5	6	مجاز	البصرة
18	0	0	18	غير مجاز	
29				المجموع	
825	2	265	560	مجاز	المجموع
2969	0	339	2652	غير مجاز	
3794				المجموع	

\* المزرعة لديها اكثر من تخصص واحد .

شكل (3) : عدد مزارع الاسماك المجازة وغير المجازة المنتجة حسب نوع المزرعة لسنة 2021



عدد مزارع الاسماك المنتجة حسب نشاط المزرعة وعدد الحاضنات

لسنة 2021 على مستوى العراق

جدول (6)

عدد الحاضنات	عدد المزارع	النشاط
193	3762	اسماك
95	6	اصبغيات
648	26	اسماك واصبغيات
936	3794	المجموع

عدد الحائزين حسب الجنس والمهنة لسنة 2021 على مستوى المحافظات

جدول (7)

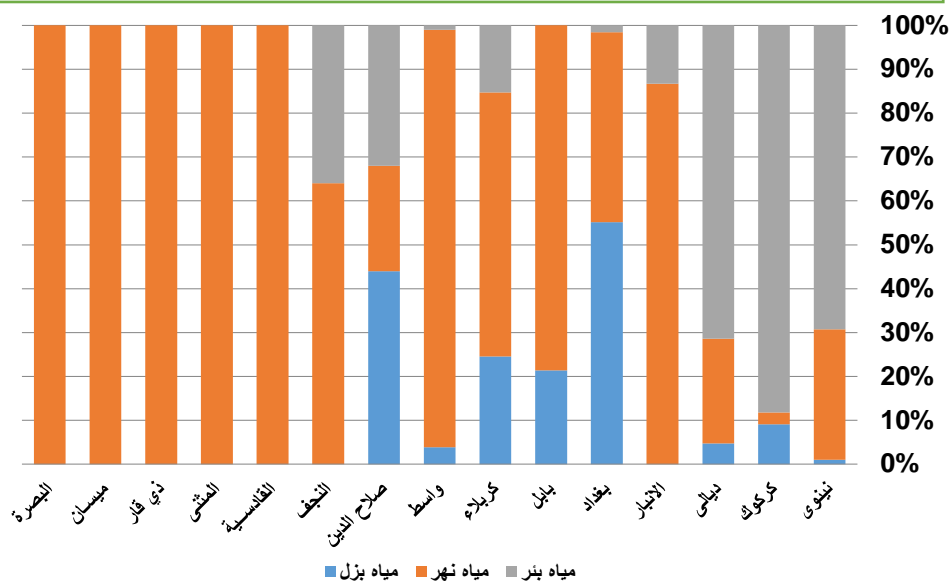
المحافظة	زراعية		غير زراعية %		المجموع			زراعية %		غير زراعية %	
	اناث	ذكور	اناث	ذكور	المجموع	اناث	ذكور	اناث	ذكور	اناث	ذكور
نينوى	0	50	0	74	68	0	68	0	18	0	26
كركوك	22	344	100	100	366	22	344	0	0	0	0
ديالى	0	50	0	76	66	0	66	0	16	0	24
الانبار	3	136	100	76	183	3	180	0	44	0	24
بغداد	31	1345	79	90	1535	39	1496	8	151	21	10
بابل	18	301	36	42	767	50	717	32	416	64	58
كربلاء	2	8	50	62	17	4	13	2	5	50	38
واسط	8	115	100	90	136	8	128	0	13	0	10
صلاح الدين	5	369	100	74	504	5	499	0	130	0	26
النجف	1	12	100	92	14	1	13	0	1	0	8
القادسية	0	4	0	21	19	0	19	0	15	0	79
المتن	0	4	0	67	6	0	6	0	2	0	33
ذي قار	3	14	75	32	48	4	44	1	30	25	68
ميسان	0	30	0	86	36	1	35	1	5	100	14
البصرة	1	25	50	93	29	2	27	1	2	50	7
المجموع	94	2807	68	77	3794	139	3655	45	848	32	23

النسبة المئوية لمصادر الحصول على المياه لمزارع الاسماك لسنة 2021 على مستوى المحافظات

جدول (8)

مصادر المياه %			المحافظة
مياه بئر	مياه نهر	مياه بزل	
72	31	1	نينوى
97	3	10	كركوك
75	25	5	ديالى
15	98	0	الاتبار
2	55	70	بغداد
0	81	22	بابل
18	71	29	كربلاء
1	99	4	واسط
32	24	44	صلاح الدين
36	64	0	النجف
0	100	0	القادسية
0	100	0	المثنى
0	100	0	ذي قار
0	100	0	ميسان
0	100	0	البصرة
18	55	40	المجموع

شكل (4) : مصادر الحصول على المياه لمزارع الاسماك لسنة 2021 على مستوى المحافظات



عدد مزارع الاسماك ومجموع (المساحة المخصصة لمزرعة الاسماك ، عدد الاحواض ، المساحة المائية  
 للاحواض ، متوسط ارتفاع عمود الماء ومتوسط الطاقة التصميمية للاحواض ) لسنة 2021  
 على مستوى المحافظات

نوع المزرعة : أحواض طينية

جدول (9)

متوسط الطاقة التصميمية للاحواض	متوسط ارتفاع عمود الماء (م)	المساحة المائية للاحواض		عدد الاحواض	المساحة المخصصة للمزرعة		عدد المزارع	المحافظة
		دونم	اولك		دونم	اولك		
2636	1.9	86	9	67	230	7	64	نينوى
3661	1.5	2551	0	603	2814	15	366	كركوك
5013	1.3	591	0	100	687	0	58	ديالى
1894	1.5	213	14	125	284	13	76	الانبار
3674	1.6	7212	2	2326	9078	19	1400	بغداد
5263	1.2	9389	0	1330	13423	0	513	بابل
7125	1.6	123	0	12	220	5	9	كربلاء
8029	1.4	6334	10	647	8438	0	118	واسط
3416	1.3	2241	18	659	2678	0	502	صلاح الدين
1548	1.5	53	0	42	53	0	11	النجف
2889	1.5	13	0	9	14	0	5	القادسية
5000	1.4	140	0	13	772	0	4	المتن
4756	1.6	216	3	78	244	13	27	ذي قار
6964	1.1	440	0	79	593	0	35	ميسان
6300	1.5	603	0	80	1268	0	24	البصرة
4731	1.5	30207	6	6170	40798	22	3212	المجموع

\* الدونم = 25 اولك



عدد مزارع الاسماك ومجموع (المساحة المخصصة لمزرعة الاسماك ، عدد الاقفاص ، حجم الاقفاص والطاقة التصميمية للاقفاص) لسنة 2021 على مستوى المحافظات

نوع المزرعة : اقفاص عائمة

جدول (10)

المحافظة	عدد المزارع	المساحة المخصصة للمزرعة		عدد الاقفاص	حجم الاقفاص 3م	متوسط الطاقة التصميمية للاقفاص
		اولك	دونم			
نينوى	6	13	9	9	196	1044
ديالى	8	0	12	176	5233	2395
الانبار	111	12	114	1685	70223	1022
بغداد	135	16	341	2436	84346	1130
بابل	256	2	1051	2312	75648	1623
كربلاء	8	0	0	237	6428	1385
واسط	18	0	79	584	22046	1963
صلاح الدين	18	20	130	276	3216	1000
النجف	2	1	1	79	2528	1873
القادسية	14	15	22	223	6576	2025
المتن	1	0	1	1	32	1600
ذي قار	21	2	11	312	10122	1240
ميسان	1	0	0	20	320	1525
البصرة	5	0	0	33	1140	1818
المجموع	604	6	1774	8383	288054	1381

\* الدونم = 25 اولك

عدد مزارع الاسماك ومجموع (المساحة المخصصة لمزرعة الاسماك ،  
عدد الاحواض والطاقة التصميمية للاحواض المغلقة ) لسنة 2021  
على مستوى المحافظة

جدول (11) نوع المزرعة : احواض مغلقة

المحافظة	عدد المزارع	المساحة المخصصة للمزرعة		عدد الاحواض	الطاقة التصميمية للاحواض المغلقة (الف سمكة)
		اولك	دونم		
النجف	1	0	1	12	11
المتنى	1	0	1	12	22
المجموع	2	0	2	24	33

قيمة الموجودات الثابتة حسب نوع الموجود لسنة 2021 على مستوى المحافظات

القيمة (1000) دينار

جدول (12)

المحافظة	قيمة الموجودات الثابتة	الأراضي	أبنية سكنية	أبنية غير سكنية	انشاءات أخرى	وسائط نقل	مكائن ومعدات	الأثاث والمعدات المكتبية	الأصول المفتوحة	المجموع
نينوى	قيمة الموجودات في بداية المسح	1652000	479050	200500	114400	97000	183950	7270	1345	2735515
	الإضافات خلال السنة	1000	3600	9000	3000	500	21570	1115	0	39785
	قيمة الاستبعادات خلال السنة	0	0	0	0	0	3550	0	0	3550
	الاندثار	0	19162	8020	4576	9700	18395	728	269	60850
	القيمة كما في 2021 / 12 / 31	1653000	463488	201480	112824	87800	183575	7657	1076	2710900
كركوك	قيمة الموجودات في بداية المسح	10491821	1248706	1714279	1214797	6415765	1974785	80197	0	23140350
	الإضافات خلال السنة	0	0	0	0	0	0	0	0	0
	قيمة الاستبعادات خلال السنة	0	0	0	0	0	0	0	0	0
	الاندثار	0	49948	68571	48592	641576	197479	8020	0	1014186
	القيمة كما في 2021 / 12 / 31	10491821	1198758	1645708	1166205	5774189	1777306	72177	0	22126164
ديالى	قيمة الموجودات في بداية المسح	3150950	55850	119025	26575	997500	405650	3625	750	4759925
	الإضافات خلال السنة	18000	0	0	0	0	0	0	0	18000
	قيمة الاستبعادات خلال السنة	0	0	0	0	0	0	0	0	0
	الاندثار	0	2234	4761	1063	96625	40565	363	150	145761
	القيمة كما في 2021 / 12 / 31	3168950	53616	114264	25512	900875	365085	3262	600	4632164
الانبار	قيمة الموجودات في بداية المسح	5796288	685653	21606077	211440	1008014	260240	35249	0	29602961
	الإضافات خلال السنة	12339	26971	25005	10474	15780	20603	5062	0	116234
	قيمة الاستبعادات خلال السنة	0	1675	3136	1322	5553	9886	0	0	21572
	الاندثار	0	28272	864229	8458	96801	26024	3525	0	1027309
	القيمة كما في 2021 / 12 / 31	5808627	682677	20763717	212134	921440	244933	36786	0	28670314

قيمة الموجودات الثابتة حسب نوع الموجود لسنة 2021 على مستوى المحافظات

تابع / جدول (12)

المحافظة	قيمة الموجودات الثابتة	الأراضي	أبنية سكنية	أبنية غير سكنية	انشاءات أخرى	وسائط نقل	مكائن ومعدات	الأثاث والمعدات المكتبية	الأصول المفتوحة	المجموع
بغداد	قيمة الموجودات في بداية المسح	301103286	27547862	4522316	1621542	19148303	4898642	143859	36435	359022245
	الإضافات خلال السنة	161967	0	74267	10838	51000	164910	0	0	462982
	قيمة الاستبعادات خلال السنة	0	0	0	0	0	0	0	0	0
	الاندثار	0	1101914	180893	65180	1914830	489864	14386	7287	3774354
	القيمة كما في 31 / 12 / 2021	301265253	26445948	4415690	1567200	17284473	4573688	129473	29148	355710873
بابل	قيمة الموجودات في بداية المسح	29467299	2178804	1496289	308147	5444565	2232652	197062	0	41324818
	الإضافات خلال السنة	0	141692	233354	0	283192	267630	9515	0	935383
	قيمة الاستبعادات خلال السنة	0	0	0	0	12450	37261	0	0	49711
	الاندثار	0	87152	59853	12326	536062	223265	19706	0	938364
	القيمة كما في 31 / 12 / 2021	29467299	2233344	1669790	295821	5179245	2239756	186871	0	41272126
كربلاء	قيمة الموجودات في بداية المسح	411411	381667	105944	22	175000	90389	0	0	1164433
	الإضافات خلال السنة	222	1111	556	0	0	278	0	0	2167
	قيمة الاستبعادات خلال السنة	211	0	1000	0	2222	1111	0	0	4544
	الاندثار	0	15267	4193	1	17500	9039	0	0	46000
	القيمة كما في 31 / 12 / 2021	411422	367511	101307	21	155278	80517	0	0	1116056
واسط	قيمة الموجودات في بداية المسح	35086667	1761273	903000	1668500	1750167	30577823	125367	4650	71877447
	الإضافات خلال السنة	1000	34000	30750	37500	117500	152017	8750	0	381517
	قيمة الاستبعادات خلال السنة	100	3000	0	3500	5250	4103	0	0	15953
	الاندثار	0	70249	36120	66740	175017	3057782	12217	930	3419055
	القيمة كما في 31 / 12 / 2021	35087567	1722024	897630	1635760	1687400	27667955	121900	3720	68823956

قيمة الموجودات الثابتة حسب نوع الموجود لسنة 2021 على مستوى المحافظات

تابع / جدول (12)

المحافظة	قيمة الموجودات الثابتة	الأراضي	أبنية سكنية	أبنية غير سكنية	انشاءات أخرى	وسائط نقل	مكائن ومعدات	الأثاث والمعدات المكتبية	الأصول المفتوحة	المجموع
صالح الدين	قيمة الموجودات في بداية المسح	664508878	411732533	55231249	0	138776080	768670617	0	0	2038919357
	الإضافات خلال السنة	54888889	0	7410	0	0	73439	0	0	54969738
	قيمة الاستبعادات خلال السنة	0	0	0	0	0	33408	0	0	33408
	الاندثار	0	16469301	2209250	0	13877608	76867062	0	0	109423221
	القيمة كما في 2021 / 12 / 31	719397767	395263232	53029409	0	124898472	691843586	0	0	1984432466
النجف	قيمة الموجودات في بداية المسح	69000	22000	34500	150	84000	62600	7560	500	280310
	الإضافات خلال السنة	0	0	100	0	4100	2300	1000	0	7500
	قيمة الاستبعادات خلال السنة	0	0	0	0	250	1000	0	0	1250
	الاندثار	0	880	1380	6	8400	6260	756	100	17782
	القيمة كما في 2021 / 12 / 31	69000	21120	33220	144	79450	57640	7804	400	268778
القادسية	قيمة الموجودات في بداية المسح	140000	0	13250	0	19000	8000	0	0	180250
	الإضافات خلال السنة	0	0	0	0	0	0	0	0	0
	قيمة الاستبعادات خلال السنة	0	0	0	0	0	0	0	0	0
	الاندثار	0	0	530	0	1900	800	0	0	3230
	القيمة كما في 2021 / 12 / 31	140000	0	12720	0	17100	7200	0	0	177020
المتن	قيمة الموجودات في بداية المسح	208000	39000	191000	53000	100000	48500	5000	0	644500
	الإضافات خلال السنة	0	0	0	6500	0	2650	500	0	9650
	قيمة الاستبعادات خلال السنة	0	0	0	4000	5000	4950	800	0	14750
	الاندثار	0	1560	7640	2120	10000	4850	500	0	26670
	القيمة كما في 2021 / 12 / 31	208000	37440	183360	53380	85000	41350	4200	0	612730

تابع / جدول (12)

المجموع	الأصول المفتوحة	الأثاث والمعدات المكتبية	مكائن ومعدات	وسائط نقل	انشاءات أخرى	أبنية غير سكنية	أبنية سكنية	الأراضي	قيمة الموجودات الثابتة	المحافظة
2791425	700	525	106750	137450	892700	75050	715250	863000	قيمة الموجودات في بداية المسح	ذي قار
20750	100	0	3500	0	3450	3300	3900	6500	الإضافات خلال السنة	
750	0	0	250	0	0	0	200	300	قيمة الاستبعادات خلال السنة	
91932	140	52	10675	13745	35708	3002	28610	0	الاندثار	
2719493	660	473	99325	123705	860442	75348	690340	869200	القيمة كما في 31 / 12 / 2021	
1203193	0	25455	88682	74182	0	65782	79819	869273	قيمة الموجودات في بداية المسح	ميسان
545	0	0	0	0	0	0	545	0	الإضافات خلال السنة	
0	0	0	0	0	0	0	0	0	قيمة الاستبعادات خلال السنة	
24657	0	2546	8868	7419	0	2631	3193	0	الاندثار	
1179081	0	22909	79814	66763	0	63151	77171	869273	القيمة كما في 31 / 12 / 2021	
2208600	0	18400	162850	414000	116600	143500	123000	1230250	قيمة الموجودات في بداية المسح	البصرة
7320	0	1000	5800	0	0	500	0	20	الإضافات خلال السنة	
5600	0	100	5500	0	0	0	0	0	قيمة الاستبعادات خلال السنة	
74849	0	1840	16285	41400	4664	5740	4920	0	الاندثار	
2135471	0	17460	146865	372600	111936	138260	118080	1230270	القيمة كما في 31 / 12 / 2021	
2579855329	44380	649569	809772130	174641026	6227873	86421761	447050467	1055048123	قيمة الموجودات في بداية المسح	المجموع
56971571	100	26942	714697	472072	71762	384242	211819	55089937	الإضافات خلال السنة	
151088	0	900	101019	30725	8822	4136	4875	611	قيمة الاستبعادات خلال السنة	
120088220	8876	64639	80977213	17448583	249434	3456813	17882662	0	الاندثار	
2516587592	35604	610972	729408595	157633790	6041379	83345054	429374749	1110137449	القيمة كما في 31 / 12 / 2021	

عدد مزارع الاسماك وعدد العاملين واجورهم لسنة 2021 على مستوى المحافظات

جدول (13)

العمال الدائمين							العمال المؤقتين							عدد المزارع	المحافظة
متوسط الاجر السنوي (الف دينار)		مجموع الاجور (الف دينار)		المجموع	اناث	ذكور	متوسط الاجر السنوي (الف دينار)		مجموع الاجور (الف دينار)		المجموع	اناث	ذكور		
اناث	ذكور	اناث	ذكور				اناث	ذكور	اناث	ذكور					
1500	1616	1500	67860	43	1	42	0	0	0	0	0	0	0	68	نينوى
0	3028	0	1271582	420	0	420	0	0	0	0	0	0	0	366	كركوك
0	3159	0	145300	46	0	46	0	676	0	129700	192	0	192	66	ديالى
1469	2990	4407	442455	151	3	148	1102	650	4407	28595	48	4	44	183	الانبار
0	3199	0	3803941	1189	0	1189	0	410	0	2143974	5233	0	5233	1535	بغداد
0	4736	0	3916520	827	0	827	0	385	0	294682	765	0	765	767	بابل
0	5265	0	105300	20	0	20	0	3040	0	45600	15	0	15	17	كربلاء
1425	3730	5700	1115200	303	4	299	0	415	0	291220	701	0	701	136	واسط
1200	4916	0	594848	121	0	121	0	1798	0	917099	510	0	510	504	صلاح الدين
0	3090	0	92700	30	0	30	0	675	0	14850	22	0	22	14	النجف
0	0	0	0	0	0	0	0	1925	0	100100	52	0	52	19	القادسية
0	2743	0	38400	14	0	14	0	2400	0	12000	5	0	5	6	المتنى
1833	3406	5500	160100	50	3	47	0	998	0	20950	21	0	21	48	ذي قار
0	3540	0	106200	30	0	30	0	979	0	34250	35	0	35	36	ميسان
0	5000	0	30000	6	0	6	0	3542	0	85000	24	0	24	29	البصرة
1555	3671	17107	11890406	3250	11	3239	1102	540	4407	4118020	7623	4	7619	3794	المجموع

تابع جدول (13)

متوسط الاجر السنوي (الف دينار)	مجموع الاجور (الف دينار)	مجموع عدد العمال					العمال من الاسرة					المحافظة		
		مجموع		اناث		ذكور	متوسط الاجر السنوي (الف دينار)		مجموع الاجور (الف دينار)		المجموع		اناث	ذكور
اناث	ذكور	اناث	ذكور	المجموع	اناث	ذكور	اناث	ذكور	اناث	ذكور				
1465	1582	19050	229380	158	13	145	1463	1568	17550	161520	115	12	103	نينوى
0	3030	0	1287729	425	0	425	0	3229	0	16147	5	0	5	كركوك
1500	1312	0	388450	298	2	296	1500	1956	3000	113450	60	2	58	ديالى
1259	2283	8814	767110	343	7	336	0	2056	0	296060	144	0	144	الانبار
2241	1193	17930	9648421	8093	8	8085	2241	2225	17930	3700506	1671	8	1663	بغداد
0	3207	0	7484125	2334	0	2334	0	4411	0	3272923	742	0	742	بابل
0	4287	0	192900	45	0	45	0	4200	0	42000	10	0	10	كربلاء
1915	1542	24900	1639387	1076	13	1063	2133	3698	19200	232967	72	9	63	واسط
0	3151	0	3791189	1203	0	1203	0	3985	0	2279242	572	0	572	صلاح الدين
0	2047	0	122800	60	0	60	0	1906	0	15250	8	0	8	النجف
0	1925	0	100100	52	0	52	0	0	0	0	0	0	0	القادسية
0	2571	0	54000	21	0	21	0	1800	0	3600	2	0	2	المتنلى
1833	2857	5500	411450	147	3	144	0	3032	0	230400	76	0	76	ذي قار
0	2000	0	220050	110	0	110	0	1769	0	79600	45	0	45	ميسان
0	3820	0	290300	76	0	76	0	3811	0	175300	46	0	46	البصرة
1722	1850	76194	26627391	14441	46	14395	1861	3002	57680	10618965	3568	31	3537	المجموع



عدد وقيمة الاصبغيات والكفيات خلال السنة حسب جهة الحصول عليها لسنة 2021 على مستوى المحافظات

القيمة (1000) دين

جدول (14)

العدد ( الف وحدة)								الجهة	المحافظة
المجموع		اخرى		محلي		كارب			
قيمة	عدد	قيمة	عدد	قيمة	عدد	قيمة	عدد		
0	0	0	0	0	0	0	0	حكومي	نينوى
77026	137	0	0	2770	12	74256	125	خاص	
0	0	0	0	0	0	0	0	ذاتي	
77026	137	0	0	2770	12	74256	125	المجموع	
0	0	0	0	0	0	0	0	حكومي	كركوك
293069	1779	0	0	0	0	293069	1779	خاص	
0	0	0	0	0	0	0	0	ذاتي	
293069	1779	0	0	0	0	293069	1779	المجموع	
720	6	0	0	0	0	720	6	حكومي	ديالى
390175	1070	0	0	0	0	390175	1070	خاص	
0	0	0	0	0	0	0	0	ذاتي	
390895	1076	0	0	0	0	390895	1076	المجموع	
14020	50	0	0	0	0	14020	50	حكومي	الانبار
333029	1409	0	0	155	1	332874	1408	خاص	
0	0	0	0	0	0	0	0	ذاتي	
347049	1459	0	0	155	1	346894	1458	المجموع	
0	0	0	0	0	0	0	0	حكومي	بغداد
4669982	9574	0	0	190504	386	4479478	9188	خاص	
0	0	0	0	0	0	0	0	ذاتي	
4669982	9574	0	0	190504	386	4479478	9188	المجموع	
4431	14	933	2	0	0	3498	12	حكومي	بابل
3685142	12229	122857	369	0	0	3562285	11860	خاص	
0	0	0	0	0	0	0	0	ذاتي	
3689573	12243	123790	371	0	0	3565783	11872	المجموع	
20000	100	0	0	0	0	20000	100	حكومي	كربلاء
63760	394	0	0	3000	30	60760	364	خاص	
0	0	0	0	0	0	0	0	ذاتي	
83760	494	0	0	3000	30	80760	464	المجموع	
15650	81	0	0	0	0	15650	81	حكومي	واسط
1655083	6812	1400	16	0	0	1653683	6796	خاص	
47000	300	0	0	0	0	47000	300	ذاتي	
1717733	7193	1400	16	0	0	1716333	7177	المجموع	

العدد ( الف وحدة )								الجهة	المحافظة
المجموع		اخرى		محلي		كارب			
قيمة	عدد	قيمة	عدد	قيمة	عدد	قيمة	عدد		
0	0	0	0	0	0	0	0	حكومي	صلاح الدين
1100929	2500	0	0	0	0	1100929	2500	خاص	
0	0	0	0	0	0	0	0	ذاتي	
1100929	2500	0	0	0	0	1100929	2500	المجموع	
0	0	0	0	0	0	0	0	حكومي	النجف
55768	104	0	0	0	0	55768	104	خاص	
0	0	0	0	0	0			ذاتي	
55768	104	0	0	0	0	55768	104	المجموع	
0	0	0	0	0	0	0	0	حكومي	القادسية
102800	341	0	0	0	0	102800	341	خاص	
0	0	0	0	0	0	0	0	ذاتي	
102800	341	0	0	0	0	102800	341	المجموع	
0	0	0	0	0	0	0	0	حكومي	المتنى
20475	35	0	0	0	0	20475	35	خاص	
45000	95	0	0	0	0	45000	95	ذاتي	
65475	130	0	0	0	0	65475	130	المجموع	
32800	97	0	0	0	0	32800	97	حكومي	ذي قار
255800	633	7500	10	0	0	248300	623	خاص	
0	0	0	0	0	0	0	0	ذاتي	
288600	730	7500	10	0	0	281100	720	المجموع	
0	0	0	0	0	0	0	0	حكومي	ميسان
265228	760	0	0	10573	19	254655	741	خاص	
2000	10	0	0	0	0	2000	10	ذاتي	
267228	770	0	0	10573	19	256655	751	المجموع	
18750	75	0	0	0	0	18750	75	حكومي	البصرة
543800	1258	0	0	0	0	543800	1258	خاص	
0	0	0	0	0	0	0	0	ذاتي	
562550	1333	0	0	0	0	562550	1333	المجموع	
106371	423	933	2	0	0	105438	421	حكومي	المجموع
13512066	39035	131757	395	207002	448	13173307	38192	خاص	
94000	405	0	0	0	0	94000	405	ذاتي	
13712437	39863	132690	397	207002	448	13372745	39018	المجموع	

المصروفات واعداد الهلاكات لسنة 2021 على مستوى المحافظات

جدول (15)

القيمة (1000) دينار

اعداد الهلاكات للاسماك لمختلف الاعمار(عدد)	مجموع المصروفات	المصروفات خلال السنة						العلف المستهلك				قيمة الاصبعيات والكفيات	المحافظة
		مصاريف اخرى	مصاريف ادامة وصيانة وتعقيم الاحواض	مصاريف بيطرية واشراف بيطري	اجور النقل	اجور الكهرباء	قيمة الوقود المستخدم	العلف المستورد		العلف المصنع والمحلي			
								القيمة	الكمية (طن)	القيمة	الكمية (طن)		
23900	703369	12230	10100	14100	20520	21490	39640	31350	35	476913	566	77026	نينوى
25970	9754276	538	171966	223099	111415	209104	328431	0	0	8416654	8908	293069	كركوك
102670	3820609	17859	56455	41825	38320	48375	42310	238800	264	2945770	2996	390895	ديالى
46631	7248917	37132	84364	189934	170358	56132	94708	410689	385	5858551	7090	347049	الأنبار
127336	45609140	165449	1094578	196211	560715	130747	847902	0	0	37943556	46812	4669982	بغداد
143786	40638792	229931	860906	516936	879922	349760	1317081	0	0	32794683	38925	3689573	بابل
179867	1071073	6757	3368	9118	13600	4990	21460	346600	390	581420	758	83760	كربلاء
30350	20432585	114000	404899	159866	183641	341746	221250	3044700	3383	14244750	19036	1717733	واسط
55	11689282	6423	161482	285278	249394	45258	269389	0	0	9571129	12690	1100929	صلاح الدين
49200	329378	4610	11700	7100	2900	7900	20800	11250	9	207350	276	55768	النجف
0	556670	3100	0	1970	5950	4350	7550	0	0	430950	507	102800	القادسية
9625	368050	3000	9000	5625	7650	2150	6400	135300	150	133450	218	65475	المتنى
32910	1579250	5000	30000	20000	20000	5670	30000	111700	149	1068280	1723	288600	ذي قار
4096	1730478	4000	32350	18575	15300	18415	20250	1197660	1409	156700	287	267228	ميسان
40000	2605800	6600	25000	30200	13600	15600	73300	1292600	1641	586350	877	562550	البصرة
816396	148137669	616629	2956168	1719837	2293285	1261687	3340471	6820649	7815	115416506	141669	13712437	المجموع

كمية وقيمة الانتاج والمباع والايرادات من الاسماك والاصبغيات لسنة 2021 حسب الموسم وعلى مستوى المحافظات

جدول (16)

المحافظة	الفصل	كمية الانتاج (كغم)	كمية المباع (كغم)	قيمة الاسماك المباعه (الف دينار)	معدل وزن السمكة عند البيع (غم)	اقل معدل وزن للسمكة ضمن الوجبة (غم)	اكبر معدل وزن للسمكة ضمن الوجبة (غم)	قيمة الاصبغيات والكفيات (الف دينار)	مجموع الايرادات (7+3)=8
		1	2	3	4	5	6	7	8
نينوى	الشتاء	23800	19300	86700	2438	1688	2938	0	86700
	الربيع	205800	140300	621470	2432	1711	3106	0	621470
	الصيف	195820	114565	484560	2197	1889	2638	0	484560
	الخريف	0	0	0	0	0	0	0	0
	المجموع	425420	274165	1192730	2321	1794	2876	0	1192730
كركوك	الشتاء	0	0	0	0	0	0	0	0
	الربيع	0	0	0	0	0	0	0	0
	الصيف	1985281	1974651	7771976	2564	1960	3028	0	7771976
	الخريف	2424481	2409141	8947072	2378	1833	2794	0	8947072
	المجموع	4409762	4383792	16719048	2462	1891	2900	0	16719048
ديالى	الشتاء	374130	360800	1312155	2102	1685	2348	0	1312155
	الربيع	172430	151320	551175	2113	1617	2397	0	551175
	الصيف	364950	309700	1037805	1952	1464	2230	0	1037805
	الخريف	426605	426200	1652545	2036	1573	2264	0	1652545
	المجموع	1338115	1248020	4553680	2049	1586	2310	0	4553680
الانبار	الشتاء	1025388	1022350	3658495	2388	1350	3610	1800	3660295
	الربيع	423588	387909	1490116	2564	1612	3428	1013	1491129
	الصيف	1374025	1366003	4875117	2386	1636	3253	0	4875117
	الخريف	93319	93231	391165	2305	1646	3317	0	391165
	المجموع	2916320	2869493	10414893	2420	1559	3381	2813	10417706
بغداد	الشتاء	1689473	1682092	6495543	2172	1649	2956	0	6495543
	الربيع	3171561	3139436	12417456	2244	1741	3035	0	12417456
	الصيف	6798986	6755113	28423557	2119	1767	2606	38564	28462121
	الخريف	7899517	7854255	33480154	2168	1867	2452	1600	33481754
	المجموع	19559537	19430896	80816710	2164	1802	2621	40164	80856874
بابل	الشتاء	432834	429263	1570896	1925	1112	2737	0	1570896
	الربيع	128036	128036	460931	1900	1100	2700	0	460931
	الصيف	17860467	17722779	57695259	1752	1286	2288	80985	57776244
	الخريف	0	0	0	0	0	0	0	0
	المجموع	18421337	18280078	59727086	1758	1279	2306	80985	59808071

كمية وقيمة الانتاج والمباع والايرادات من الاسماك والاصبغيات لسنة 2021 حسب الموسم وعلى مستوى المحافظات

تابع / جدول (16)

المحافظة	الفصل	كمية الانتاج (كغم)	كمية المباع (كغم)	قيمة الاسماك المباعة (الف دينار)	معدل وزن السمكة عند البيع (غم)	اقل معدل وزن للسمكة ضمن الوجبة (غم)	اكبر معدل وزن للسمكة ضمن الوجبة (غم)	قيمة الاصبغيات والكفيات (الف دينار)	مجموع الايرادات (7+3)=8
		1	2	3	4	5	6	7	8
كربلاء	الشتاء	535800	405600	1529900	1775	1250	2188	0	1529900
	الربيع	30000	3000	10500	1750	750	2500	0	10500
	الصيف	100000	86000	232000	1563	1250	1775	0	232000
	الخريف	0	0	0	0	0	0	0	0
	المجموع	665800	494600	1772400	1674	1221	2012	0	1772400
واسط	الشتاء	2984350	2974750	8204975	1598	927	2540	21533	8226508
	الربيع	1498800	1498800	4434538	1573	1046	2769	0	4434538
	الصيف	2299463	2294213	6768082	1881	1079	2631	0	6768082
	الخريف	2596375	2580875	7549319	1620	962	2646	267	7549586
	المجموع	9378988	9348638	26956914	1662	981	2612	21800	26978714
صلاح الدين	الشتاء	273292	273292	1054180	2289	1617	3039	0	1054180
	الربيع	0	0	0	0	0	0	0	0
	الصيف	4645415	4645415	17091831	2372	1701	3172	0	17091831
	الخريف	0	0	0				0	0
	المجموع	4918707	4918707	18146011	2366	1695	3163	0	18146011
النجف	الشتاء	0	0	0	0	0	0	0	0
	الربيع	0	0	0	0	0	0	0	0
	الصيف	245550	196350	591435	2225	1825	1279	0	591435
	الخريف	0	0	0	0	0	0	0	0
	المجموع	245550	196350	591435	2225	1825	1279	0	591435
القادسية	الشتاء	477700	477700	1547025	2026	1511	1087	50000	1597025
	الربيع	0	0	0	0	0	0	0	0
	الصيف	0	0	0	0	0	0	0	0
	الخريف	0	0	0	0	0	0	0	0
	المجموع	477700	477700	1547025	2026	1511	1087	50000	1597025
المنشى	الشتاء	127625	122500	386250	1750	1438	1188	47000	433250
	الربيع	0	0	0	0	0	0	0	0
	الصيف	36300	31800	99850	2250	1833	1333	0	99850
	الخريف	0	0	0	0	0	0	0	0
	المجموع	163925	154300	486100	1964	1607	1250	47000	533100

كمية وقيمة الانتاج والمباع والايرادات من الاسماك والاصبغيات لسنة 2021 حسب الموسم وعلى مستوى المحافظات

تابع / جدول (16)

المحافظة	الفصل	كمية الانتاج (كغم)	كمية المباع (كغم)	قيمة الاسماك المباعه (الف دينار)	معدل وزن السمكة عند البيع (غم)	اقل معدل وزن للسمكة ضمن الوجبة (غم)	اكبر معدل وزن للسمكة ضمن الوجبة (غم)	قيمة الاصبغيات والكفيات (الف دينار)	مجموع الايرادات (7+3)=8
		1	2	3	4	5	6	7	8
ذي قار	الشتاء	211200	201900	678112	1471	1106	1781	0	678112
	الربيع	157900	153000	514500	1323	1055	1541	0	514500
	الصيف	304285	286525	1025113	1502	1161	1809	0	1025113
	الخريف	34000	33050	102200	1417	1083	1500	0	102200
	المجموع	707385	674475	2319925	1457	1119	1740	0	2319925
ميسان	الشتاء	238350	237900	606650	1944	1531	2075	0	606650
	الربيع	11200	10950	38325	1167	1400	2500	5000	43325
	الصيف	288100	285460	1048375	1628	1287	2059	2700	1051075
	الخريف	155790	155350	558800	1695	1410	2125	2000	560800
	المجموع	693440	689660	2252150	1669	1366	2098	9700	2261850
البصرة	الشتاء	799000	799000	2451000	1500	1067	2117	20000	2471000
	الربيع	261000	221000	673500	750	500	875	495000	1168500
	الصيف	334875	334875	1172063	1489	1000	2000	0	1172063
	الخريف	0	0	0	0	0	0	0	0
	المجموع	1394875	1354875	4296563	1388	938	1857	515000	4811563
المجموع	الشتاء	9192942	9006447	29581881	1993	1377	2741	140333	29722214
	الربيع	6060315	5833751	21212511	2199	1635	2961	501013	21713524
	الصيف	36833517	36403449	128317023	2077	1569	2659	122249	128439272
	الخريف	13630087	13552102	52681255	2190	1814	2537	3867	52685122
	المجموع	65716861	64795749	231792670	2111	1623	2661	767462	232560132

مجموع تكاليف الانتاج لمزارع الاسماك حسب نوع المزرعة لسنة 2021 على مستوى العراق

القيمة (1000) دينار

جدول (17)

التفاصيل	أحواض طينية	أقفاص عائمة	أحواض مغلقة	المجموع
عدد المزارع	3212	604	2	3794
العمال	عدد	2044	4	14441
	قيمة الأجور	4778446	14176	26703585
الإصبعيات والكفيات	عدد	10388	26	39863
	القيمة	3852853	10964	13712437
العلف المستهلك	كمية (طن)	39645	59	149484
	القيمة	33533102	58580	122237155
قيمة	الوقود	208073	1900	3340471
	الكهرباء	153037	600	1261687
	النقل	497934	1700	2293285
	مصاريف بيطرية واشراف بيطري	376317	2150	1719837
	مصاريف الادامة والصيانة والتعقيم للاحواض والاقتفاص	500496	867	2956168
	مصاريف اخرى	126141	919	616629
	مجموع التكاليف	130722999	44026399	91856

مجموع الايرادات لمزارع الاسماك حسب نوع المزرعة لسنة 2021 على مستوى العراق

جدول (18)

التفاصيل	أحواض طينية	أقفاص عائمة	أحواض مغلقة	المجموع
عدد المزارع	3212	604	2	3794
كمية الانتاج من الاسماك (كغم)	48378884	16951253	386724	65716861
نسبة الهلاكات من الاصبعيات والاسماك %	84.1	15.5	0.4	100
كمية المباع من الاسماك (كغم)	47810559	16613609	371581	64795749
قيمة الاسماك المباعة (الف دينار)	171018722	59378552	1395396	231792670
قيمة الاصبعيات والكفيات المباعة (الف دينار)	354164	396185	17313	767462
مجموع الايرادات	171372886	59774737	1412709	232560132

المشاكل التي تواجه صاحب المزرعة لسنة 2021 على مستوى المحافظات

جدول (19)

المجموع	اخرى		جانحة كورونا		نقل وتسويق		نقص المياه وتدهور نوعيتها		المخاطر الامنية		تدهور العوامل الوراثية		تذبذب الاسعار		رداءة الاعلاف		نقص الادوية والخدمات العلاجية		نقص الموارد البشرية		المحافظة	
	%	عدد الاجابات	%	عدد الاجابات	%	عدد الاجابات	%	عدد الاجابات	%	عدد الاجابات	%	عدد الاجابات	%	عدد الاجابات	%	عدد الاجابات	%	عدد الاجابات	%	عدد الاجابات		
100.0	265	5.3	14	21.1	56	9.8	26	2.6	7	2.3	6	0.4	1	18.1	48	19.6	52	18.1	48	2.6	7	نينوى
100.0	1383	0	0	0	0	0	0	24.9	344	23.7	328	22.6	312	24.9	344	3.9	54	0	0	0	0	كركوك
100.0	256	3.1	8	11.7	30	10.1	26	7.4	19	20.7	53	10.5	27	18.0	45	5.8	15	9.60	25	3.1	8	ديالى
100.0	886	4.0	35	19.4	172	8.1	72	7.7	68	6.3	56	8.6	76	13.0	115	12.8	113	14.2	126	6	53	الانبار
100.0	6433	0.1	8	13.2	851	9.3	600	18.6	1197	12.1	778	9.2	591	21.4	1378	9.7	621	4.3	276	2	133	بغداد
100.0	4437	0.0	0	12.0	534	6.0	266	10.2	454	8.0	355	10.9	482	17.0	756	14.8	658	12.5	552	8.6	380	بابل
100.0	69	0.0	0	1.0	1	19.0	13	7.0	5	17.0	12	9	6	6.0	4	23.2	16	12.0	8	5.8	4	كربلاء
100.0	740	7.2	55	9.7	72	6.0	45	17.0	131	1.8	13	8	50	17.7	132	16.8	125	15.2	113	0.5	4	واسط
100.0	1959	0.3	5	15.0	294	15.3	299	14.4	283	21.3	418	6.9	135	25.7	504	0	0	0.8	16	0.3	5	صلاح الدين
100.0	48	0	0	21.0	10	8.0	4	15.0	7	4.0	2	2	1	19.0	9	6.3	3	15.0	7	10.0	5	النجف
100.0	65	0	0	28.0	18	28.0	18	20.0	13	0	0	0	0	23.0	15	0	0	2.0	1	0	0	القادسية
100.0	19	0	0	0	0	32.0	6	0	0	16.0	3	0	0	0	0	31.6	6	22.0	4	0	0	المتنى
100.0	204	0	0	19.0	39	8.0	17	11.0	22	2.0	4	6	12	24.0	48	16.2	33	11.0	22	3	7	ذي قار
100.0	198	0	0	18.0	35	10.0	20	18.0	36	11.0	21	11	22	16.0	32	8.1	16	8.0	16	0	0	ميسان
100.0	177	8.0	14	16.0	28	0	0	16.0	29	15.0	27	14	24	16.0	28	14.7	26	1.0	1	0	0	البصرة
100.0	17139	0.8	139	12.5	2140	8.2	1411	15.3	2615	12.1	2076	10.2	1739	20.2	3458	10.1	1738	7.1	1215	3.5	606	المجموع

\* هناك بعض الفروقات بالارقام بسبب التقريب



مصائد الأسماك البحرية  
والنهريّة لمحافظة البصرة  
لسنة 2021

عدد الصيادين العاملين المجازين وغير المجازين وعدد زوارق الصيد لسنة 2021

جدول (20)

عدد زوارق الصيد		عدد الصيادين العاملين		المحافظة
غير مجاز	المجاز	غير مجاز	المجاز	
596	652	596	715	البصرة

عدد اجازات صيد الاسماك والزوارق وسفن الصيد لسنة 2021

جدول (21)

اجازات سفن الصيد	اجازات زوارق الصيد	عدد اجازات صيد الاسماك للصيادين
275	1342	2025

الاسماك النهريّة المسوّقة على مستوى محافظة البصرة لسنة 2021

الكمية (طن)

جدول (22)

نوع الاسماك	كانون الثاني	شباط	أذار	نيسان	ايار	حزيران	تموز	اب	ايلول	تشرين الاول	تشرين الثاني	كانون الاول	المجموع الكلي
بني	11.0	11.5	0	3.0	17.0	15.5	10.7	8.6	10.4	11.6	13.5	13.0	125.8
كطان	7.3	5.1	0	1.5	6.5	4.5	4.6	3.8	4.8	2.9	3.4	3.7	48.1
كارب	79.5	54.5	12.0	16.0	81.0	75.5	67.5	67.1	74.1	82.5	85.0	87.5	782.2
شلك	20.1	14.5	0	2.5	23.0	22.0	19.6	20.0	22.5	21.5	25.5	23.3	214.5
حمري	11.3	9.3	0	2.0	10.8	11.0	10.4	9.3	12.3	13.3	14.3	9.6	113.6
خشني	47.1	29.0	0	4.5	31.5	29.3	30.2	29.8	28.3	31.8	31.8	23.3	316.6
بلطي	36.5	27.5	0	12.5	36.0	28.0	29.9	37.0	42.5	43.5	45.0	65.5	403.9
بياح الشط	14.2	8.2	0	1.7	10.0	5.0	18.5	8.0	8.2	9.3	12.0	12.0	107.1
انواع اخرى	14.8	17.6	0	11.5	22.7	17.2	23.7	15.4	24.0	20.4	21.9	21.4	210.6
شبوط	5.6	4.3	0	0.5	3.2	4.2	2.5	1.6	3.6	2.1	2.1	2.1	31.8
شائك	2.5	2.5	0	3.0	3.0	3.0	3.0	4.0	3.0	3.0	4.5	5.0	36.5
صبور	0	0	0	0	0	10.0	0	0	0	0	0	0	10.0
سمنان	0	0	0	0	0	3.0	0	0	0	0	0	0	3.0
قرمة	2.7	3.5	0	3	3.5	4.5	6.5	4	6	5	5.5	6.5	50.7
المجموع	252.6	187.5	12.0	61.7	248.2	232.7	227.1	208.6	239.7	246.9	264.5	272.9	2454.4

الاسماك البحرية المسوقة على مستوى محافظة البصرة لسنة 2021

الكمية (طن)

جدول (23)

نوع الاسماك	كانون الثاني	شباط	اذار	نيسان	ايار	حزيران	تموز	اب	ايلول	تشرين الاول	تشرين الثاني	كانون الاول	المجموع الكلي
صبور	29.0	20.0	1.0	8.0	158.0	137.5	26.0	30.0	14.0	20.0	24.0	28.0	495.5
نوبيي	159.0	184.5	610.0	10.0	21.0	18.0	32.0	16.5	21.0	22.0	21.0	22.0	1137.0
هامور	50.0	55.0	5.0	0.5	45.0	40.0	60.0	40.0	60.0	50.0	45.0	40.0	490.5
مزلك	57.0	62.0	26.5	12.0	9.0	8.0	21.0	37.0	10.0	11.5	11.0	10.0	275.0
روبيان	193.0	220.0	269.0	120.0	272.0	25.0	220.0	194.0	168.0	191.0	165.0	141.0	2178.0
حف	25.0	30.0	25.0	100.0	10.0	0	40.0	3.0	2.0	3.0	5.0	3.0	246.0
بياح	217.0	217.0	166.0	23.0	76.0	19.0	78.0	119.0	168.0	92.0	118.0	144.0	1437.0
وحر	10.0	15.0	20.0	5.0	3.0	0	5.0	1.0	2.0	5.0	5.0	5.0	76.0
زبيدي	16.0	12.0	10.5	6.5	15.0	36.0	21.0	12.0	8.0	8.5	9.0	10.0	164.5
باسج او باسي	225.0	250.0	300.0	100.0	175.0	0	150.0	150.0	200.0	150.0	125.0	150.0	1975.0
خباط	1.0	1.0	2.0	0.5	10.0	0	7.0	10.0	5.0	5.0	3.0	2.0	46.5
نكرور	40.0	45.0	1.0	2.0	30.0	20.0	15.0	5.0	15.0	10.0	5.0	10.0	198.0
خشرة	200.0	225.0	250.0	100.0	250.0	0	150.0	150.0	175.0	200.0	200.0	200.0	2100.0
شعري	90.0	80.0	5.0	2.0	100.0	90.0	90.0	90.0	70.0	70.0	70.0	8.0	765.0
حلوى او حلوه	5.0	5.0	0	0.5	2.0	1.0	3.0	3.0	5.0	5.0	5.0	5.0	39.5
شانك	134.0	135.0	509.0	8.0	19.0	18.5	47.0	66.0	12.0	18.0	24.0	19.5	1010.0
ضلع او ضلعة	100.0	75.0	2.0	1.0	70.0	60.0	75.0	55.0	20.0	10.0	10.0	5.0	483.0
عندق او عندك	25.0	25.0	40.0	5.0	50.0	0	50.0	50.0	30.0	25.0	25.0	50.0	375.0
شعم	7.5	8.0	8.0	6.0	7.0	7.0	5.0	4.0	4.5	4.5	5.0	4.0	70.5
طعطو	6.5	6.0	6.0	4.0	6.0	4.0	4.0	3.0	4.0	4.0	4.5	5.0	57.0
شماهي	6.0	4.0	5.0	0	0	0	5.0	1.0	0	0	0	0	21.0
جنعد	1.0	1.0	1.0	0.5	1.0	0	2.0	1.0	0	0	0	0	7.5
شانك احمر	0	125.0	0	1.0	10.0	0	0	0	0	0	0	0	136.0
المجموع	1597.0	1800.5	2262.0	515.5	1339.0	484.0	1106.0	1040.5	993.5	904.5	879.5	861.5	13783.5